

#### ۴-۷- حسابهای منطقه ای

محصول ناخالص داخلی استان بوشهر در سالهای ۱۳۷۹ لغایت ۱۳۸۱ با ۷۴ درصد رشد سالیانه از ۷۰۷۹ میلیارد ریال به ۳۷۴۵۸ میلیارد ریال افزایش یافته است در حالیکه طی همین مدت متوسط رشد سالیانه محصول ناخالص ملی استانهای کشور ۲۲/۹ درصد بوده است. این امر باعث شده تا سهم استان بوشهر از محصول ناخالص داخلی کل کشور بطور مرتب افزایش یافته و از ۱/۱ درصد در سال ۱۳۸۱ به ۳/۱ درصد در سال ۱۳۸۲ بالغ شود.

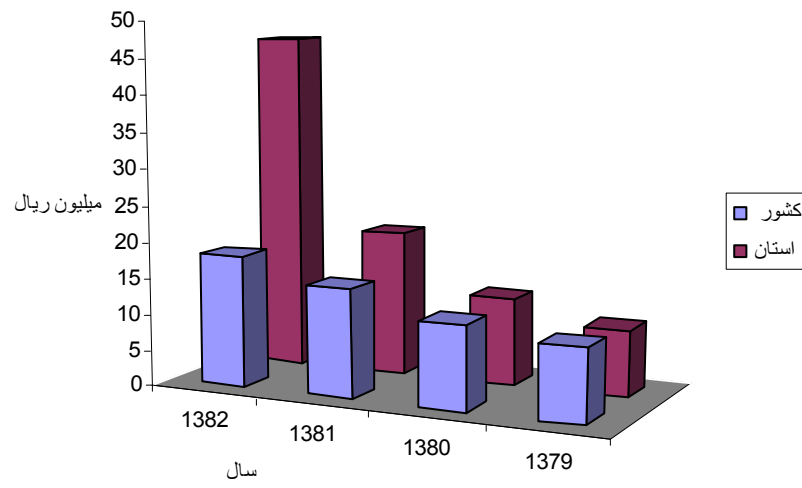
جدول ۴-۱۲: محصول ناخالص داخلی استان و کشور در سالهای ۷۹ لغایت ۱۳۸۲

« واحد: میلیارد ریال - درصد »

منطقه	۱۳۷۹	۱۳۸۰	۱۳۸۱	۱۳۸۲	درصد تغییرات طی ۷۹-۸۲
بوشهر	۷۰۷۹	۹۵۰۱	۱۵۰۳۹	۳۷۴۵۸	۷۴
کشور	۶۴۵۲۵۶	۷۴۵۵۳۶	۹۸۶۲۶۹	۱۱۹۸۳۹۰	۲۲/۹
سهم استان	۱/۱	۱/۲۸	۱/۵	۳/۱	-

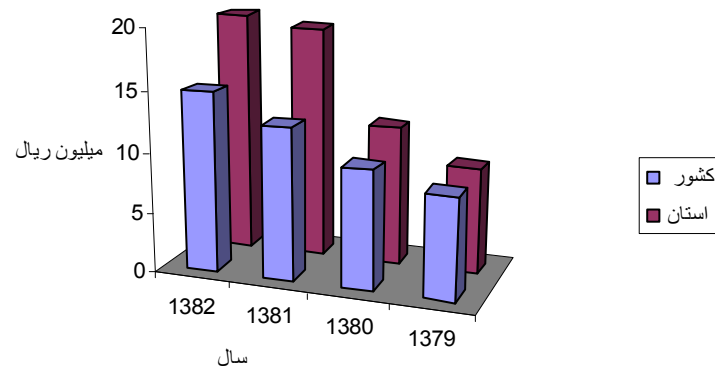
نمودار ۴-۶:

تولید ناخالص داخلی سرانه



نمودار ۴-۷:

تولید ناخالص داخلی سرانه بدون نفت و گاز



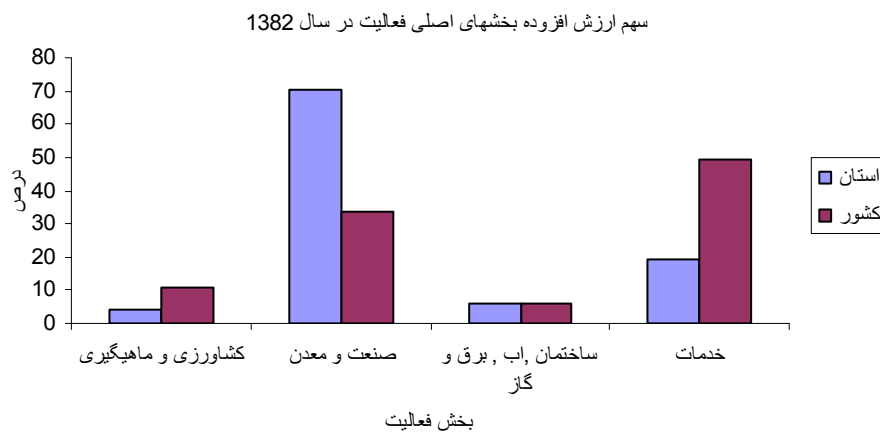
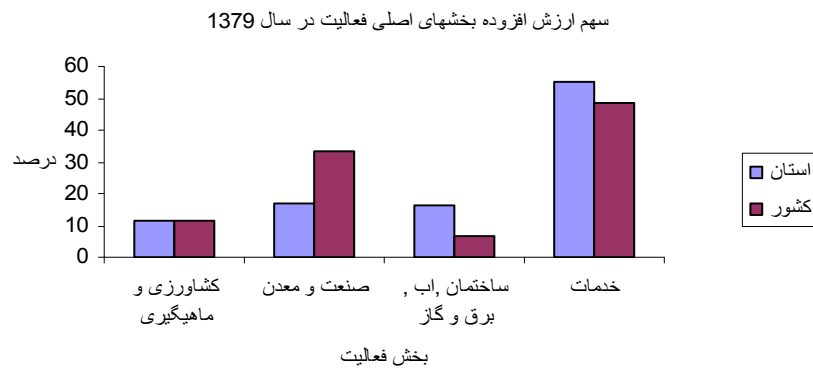
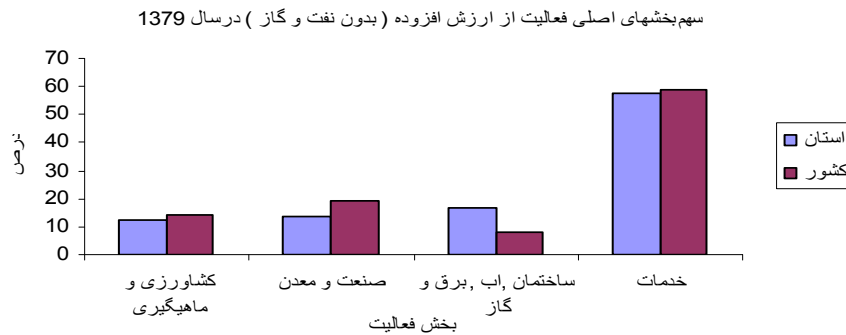
---

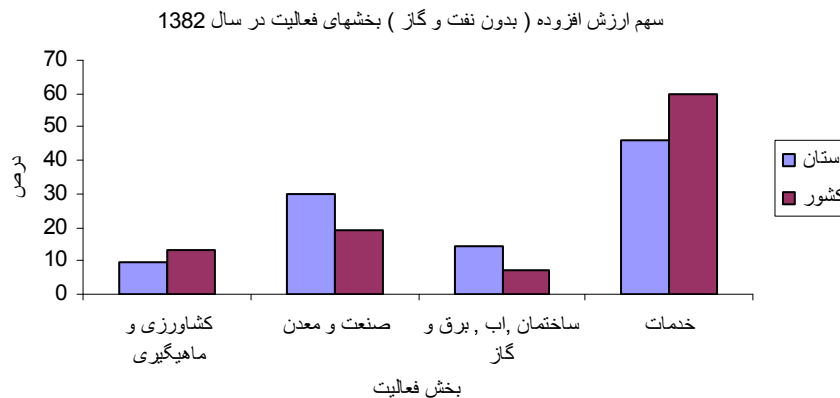
طی سالهای ۱۳۷۹ لغایت ۱۳۸۲ از سهم بخش خدمات در تولید ناخالص داخلی استان تا حدودی زیادی کاسته شده است و سهم غالب خود را از دست داده است. بخش صنعت و معدن استان بدلیل گسترش فعالیت استخراج گاز در پارس جنوبی سهم خود را از تولید ناخالص داخلی استان خصوصا در سال ۱۳۸۲ شدیداً افزایش داده و از ۱۶/۵ درصد به ۶۹/۹ درصد رسانده است. سهم ارزش افزوده بخش صنعت و معدن استان از کل ارزش افزوده این بخش در کشور از ۰/۵۵ درصد به ۶/۶ درصد در سال ۱۳۸۲ رسیده است. بخش ساختمان، آب، برق و گاز استان در مقیاس کشوری از اهمیت بیشتری در استان برخوردار بوده است. زیرا که سهم ارزش افزوده این بخش در استان از کل بخش مربوطه در کشور از جایگاه مناسبی برخوردار بوده به طوریکه از ۲/۷ درصد در سال ۱۳۷۹ به ۵/۱ درصد در سال ۱۳۸۱ و سپس به ۳/۱ در سال ۱۳۸۲ رسیده است. افزایش اعتبارات عمرانی استان در سال ۱۳۸۱ و شدت گرفتن فعالیتهای ساخت و ساز در عسلویه در این بین از اهمیت بسزایی برخوردار است. لازم به ذکر است ارزش افزوده بخش صنعت و معدن استان در سال ۱۳۸۲ و بخش ساختمان، آب و برق و گاز در سال ۱۳۸۱ از رشد قابل توجهی برخوردار شده اند. ولی ارزش افزوده بخش ساختمان در سال ۱۳۸۲ با منفی ۳۳.۶ درصد تغییرات از کاهش زیادی برخوردار شده است که علت آن نامعلوم است.

جدول ۴-۱۳: سهم ارزش افزوده بخشهای عمده اقتصادی در استان و کشور طی سالهای ۷۹ - ۱۳۸۲

۱۳۸۲			۱۳۸۱			۱۳۸۰			۱۳۷۹			شاخص
درصد تغییرات ارزش افزوده بخش در استان	سهم از ارزش افزوده بخش مربوطه در کشور	سهم از محصول ناخالص داخلی استان	درصد تغییرات ارزش افزوده بخش در استان	سهم از ارزش افزوده بخش مربوطه در کشور	سهم از محصول ناخالص داخلی استان	درصد تغییرات ارزش افزوده بخش در استان	سهم از ارزش افزوده بخش مربوطه در کشور	سهم از محصول ناخالص داخلی استان	درصد تغییرات ارزش افزوده بخش در استان	سهم از ارزش افزوده بخش مربوطه در کشور	سهم از محصول ناخالص داخلی استان	
۷/۸	۱/۱	۴	۵۱	۱/۳	۹/۴	۱۳/۶	۱/۱	۹/۸	—	۱/۰۹	۱۱/۶	کشاورزی و ماهیگیری
۸۱۸	۶/۶	۶۹/۹	۴۹	۰/۹	۱۸/۹	۶۳	۰/۸۴	۲۰/۱	—	۰/۵۵	۱۶/۵	صنعت و معدن
-۳۳/۶	۳/۱	۶	۱۳۰	۵/۱	۲۲/۷	۳۰	۳	۱۵/۶	—	۲/۷	۱۶/۱	ساختمان، آب، برق و گاز
۲	۱/۲	۱۹/۳	۳۹	۱/۴	۴۷	۳۱	۱/۳	۵۳/۴	—	۱/۲۵	۵۴/۷	خدمات

نمودار ۴-۸:





تولید ناخالص داخلی استانهای کشور بر اساس متوسط نرخ ارز در سال ۱۳۸۲ ( ۸۳۱۱ ریال به ازاء یک دلار امریکا ) حدود ۱۴۴ میلیارد دلار و برای استان بوشهر حدود ۴/۵ میلیارد دلار برآورد میشود . تولید ناخالص داخلی جهان بر اساس برآورد بانک جهانی در سال ۲۰۰۳ برابر ۳۶۸۷۴ میلیارد دلار گزارش شده است . سهم تولید ناخالص داخلی استانهای کشور از جهان در سال مذکور ۰/۳۹ درصد برآورد میشود . تولید ناخالص داخلی سرانه جهان بر اساس برآورد جمعیت ۶۲۹۰ میلیون نفری جهان در سال مذکور حدود ۵۸۶۲ دلار برآورد میشود . تولید ناخالص داخلی سرانه استانهای کشور و استان بوشهر بر اساس برآورد جمعیت ۶۶/۴۸ میلیون نفری کشور و ۸۰۰/۵ هزار نفری استان بوشهر به ترتیب برابر ۲۱۶۹ دلار و ۵۶۳۳ دلار میباشد . البته بیشتر بودن تولید سرانه استان عمدتاً بدلیل شروع استخراج و پالایش گاز در پارس جنوبی میباشد .

#### ۴-۸ - تغییرات شاخص بهای کالاها و خدمات مصرفی در نقاط شهری

شاخص بهای کالاها و خدمات مصرفی در استان و کشور در دوره ۱۳۷۹ لغایت ۱۳۸۴ به ترتیب با ۸۷ درصد و ۹۳ درصد افزایش مواجه شده است و به عبارت دیگر طی ۵ سال سطح کلی قیمتها کمتر از دو برابر افزایش یافته است . در این میان گروه مسکن ، سوخت و روشنایی و گروه بهداشت و درمان با بیشترین افزایش سطح قیمتها مواجه بوده اند و افزایش آنها هم در استان و هم در کشور بیش از دو برابر بوده است .