

## ۴-۴ - فعالیت و اشتغال

نرخ عمومی فعالیت در استان و کشور طی ۳۰ سال گذشته ابتدا سیر نزولی و سپس صعودی را تجربه کرده است ولی نرخ فعالیت استان همواره کمتر از کل کشور بوده است و این امر هم در خصوص مردان و هم زنان صادق بوده است ولی تفاوت نرخ فعالیت زنان استان و کشور خصوصاً در سال ۱۳۵۵ قابل ملاحظه است . از جمله دلایل کمتر بودن نرخ فعالیت استان و کشور به تفاوت قابل ملاحظه این دو در مناطق روستائی برمیگردد در حالیکه نرخ فعالیت در مناطق شهری استان و کشور تا حدودی نزدیک به یکدیگر میباشند.

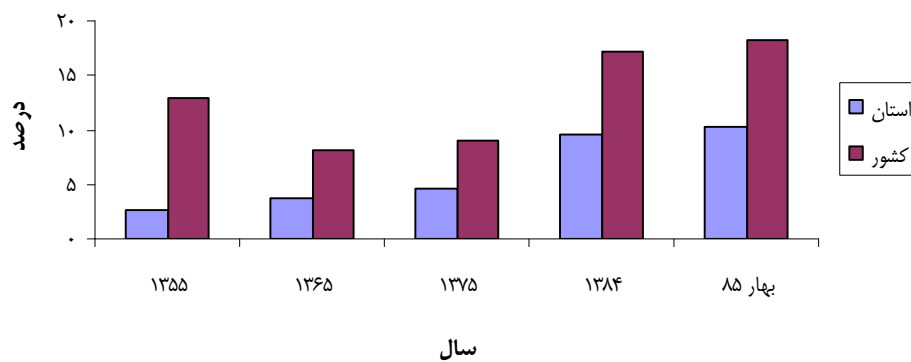
نرخ بیکاری استان در مقاطع ۱۳۵۵ و ۱۳۶۵ خیلی زیاد و همواره بالاتر از کل کشور بوده است . افزایش شدید جمعیت طی دوره ۱۳۶۵-۱۳۵۵ ، وقوع جنگ و ورود مهاجرین ، افزایش مهاجرت از مناطق روستائی به شهرها و ضعف فعالیتهای اقتصادی و اجتماعی بخش خصوصی و دولتی در استان طی دوره مذکور از جمله دلایل این وضعیت میباشد. با وجود نرخ پایین ۹/۵ درصدی فعالیت زنان در استان متأسفانه میزان نرخ بیکاری زنان بسیار بالاست و برابر ۲۲/۹ درصد در سال ۱۳۸۴ بوده است . این امر نشان می دهد که زنان برای ورود به بازار کار با مشکلات بسیاری روبرو هستند . البته بالاتر بودن نرخ بیکاری استان در مقایسه با کشور در سال ۱۳۸۴ علی رغم نرخ پایین تر فعالیت در استان و همچنین تحولات اقتصادی گسترده بواسطه پارس جنوبی نشان دهنده ضعف شدید سرمایه انسانی استان و عدم تطابق آن با نیازهای بازار کار میباشد .

ساختار اشتغال استان طی سه دهه گذشته تغییر کرده است و از سهم بخش کشاورزی در اشتغال شدیداً کاسته شده و سهم بخش صنعت و خدمات افزوده شده است . توزیع شاغلان بین بخشهای اصلی فعالیت ( کشاورزی ، صنعت و خدمات ) نشان میدهد که طی دوره ۱۳۷۵-۱۳۵۵ سهم شاغلان بخش کشاورزی هم در استان و همچنین در کشور کاهش یافته است .

جدول ۴-۶: تحولات شاخصهای فعالیت در استان و کشور طی دوره ۸۴-۱۳۵۵

شاخص - منطقه	۱۳۵۵	۱۳۶۵	۱۳۷۵	۱۳۸۴	بهار ۸۵	
نرخ مشارکت اقتصادی	استان	۳۸/۷	۳۴/۴	۳۱	۳۴/۳	۳۷/۳
	کشور	۴۲/۶	۳۹	۳۵/۳	۴۱/۳	۴۱/۴
نرخ مشارکت اقتصادی زنان	استان	۲/۷	۳/۸	۴/۶	۹/۵	۱۰/۳
	کشور	۱۲/۹	۸/۲	۹/۱	۱۷/۱	۱۸/۲
نرخ مشارکت اقتصادی روستائی	استان	۳۷/۹	۳۲/۲	۲۸/۷	۳۳/۱	۳۶/۵
	کشور	۴۷/۲	۳۹/۷	۳۷/۶	۴۴/۸	۴۵/۶
نرخ بیکاری	استان	۱۷	۱۸/۵	۷/۴	۱۲/۷	۱۲
	کشور	۱۰/۲	۱۴/۱	۹/۱	۱۱/۴	۱۱
نرخ بیکاری زنان	استان	۶/۶	۲۵/۲	۶	۲۲/۹	۱۴/۷
	کشور	۱۶/۳	۲۵/۲	۱۳/۳	۱۷	۱۴/۳

تحولات نرخ مشارکت اقتصادی زنان در استان و کشور طی سالهای ۱۳۵۵-۱۳۸۵



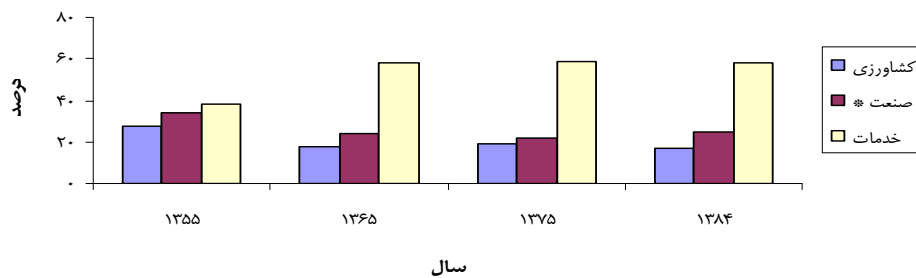
جدول ۴-۷: سهم بخشهای عمده فعالیت از اشتغال طی دوره ۸۴-۱۳۵۵ در استان و کشور

منطقه - بخش فعالیت	۱۳۵۵	۱۳۶۵	۱۳۷۵	۱۳۸۴	بهار ۸۵	
بو شهر	کشاورزی	۲۷/۸	۱۷/۸	۱۹/۴	۱۷/۱	۱۴/۷
	صنعت*	۳۴/۲	۲۴/۲	۲۱/۷	۲۴/۸	۲۵/۸
	خدمات	۳۸	۵۸	۵۸/۹	۵۸/۱	۵۹/۶
کشور	کشاورزی	۳۴	۲۹	۲۳	۲۴/۸	۲۵
	صنعت	۳۵/۱	۲۸/۷	۳۲/۵	۳۰/۴	۳۱
	خدمات	۳۰/۹	۴۲/۳	۴۴/۵	۴۴/۸	۴۴

• شامل معدن، آب، برق، گاز و ساختمان نیز میباشد.

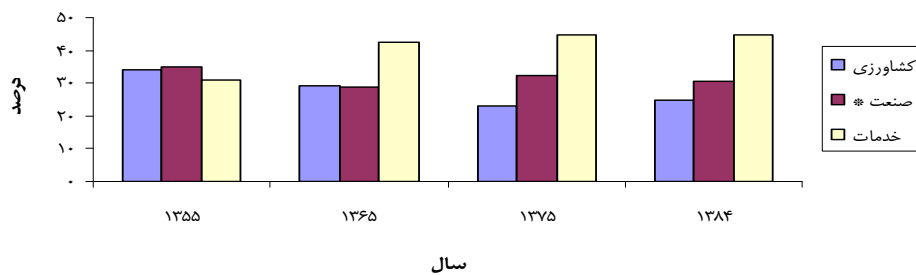
نمودار ۲-۴:

سهم اشتغال بخشهای فعالیت در استان بوشهر طی ۱۳۵۵-۱۳۸۴



نمودار ۳-۴:

سهم اشتغال بخشهای فعالیت در کشور طی سالهای ۱۳۵۵-۱۳۸۴



جدول ۴-۸: شاخصهای فعالیت و اشتغال در جمعیت ۱۵ سال به بالا در استان، کشور و جهان

جهان*		بهار ۱۳۸۵		شاخص	
		کشور	استان		
۲۰۰۶	۲۰۰۵			کل	نرخ مشارکت اقتصادی
۶۵/۵	۶۵/۶	۴۶/۸	۴۲/۷	زن	
۵۲/۴	-	۲۰/۳	۱۱/۹	مرد	
۸۰/۵	-	۷۳/۱	۷۱/۲	کل	نرخ بیکاری
۶/۳	۶/۴	۱۱/۱	۱۲/۱	زن	
۶/۶	-	۱۴/۵	۱۴/۸	مرد	
۵/۹	-	۱۰/۱	۱۱/۶	کشاورزی	سهم بخش فعالیت از اشتغال
۳۸/۷	۳۹/۷	۲۴/۶	۱۴/۵	صنعت	
۲۱/۳	۲۰/۸	۳۱	۲۵/۵	خدمات	
۴۰	۳۹/۵	۴۴/۳	۶۰		

\* گزارش سازمان بین المللی کار ( ILO )

#### ۴-۵ - درآمدهای عمومی استان

عملکرد درآمدهای عمومی استان با رشد متوسط سالیانه ۶۳/۲ درصد از حدود ۱۷۳ میلیارد ریال در سال ۱۳۷۹ به ۲۰۰۷ میلیارد ریال در سال ۱۳۸۴ بالغ شده است. این در حالیست که رشد متوسط درآمدهای عمومی استانی کشور طی دوره مذکور برابر ۱۹/۹ درصد در سال بوده است. بر این اساس سهم استان نیز در درآمدهای عمومی استانی کشور شدیداً افزایش یافته و از ۱/۴ درصد به ۶/۴ درصد در دوره مذکور رسیده است. تحولات پارس جنوبی و در پی آن گسترش فعالیتهای اقتصادی در استان نقش عمده ای در این خصوص داشته است.